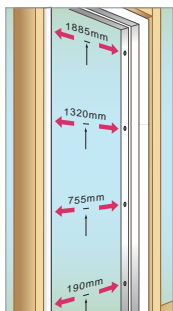
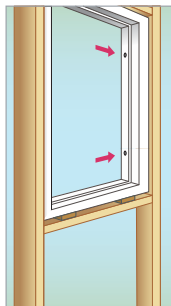


## Monteringsanvisning

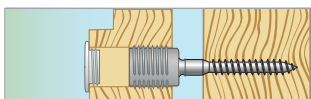


Anbefalt festepunktplassering i henhold til norsk standard. Dørkarmen med større dybde enn 130 mm bør ha doble innfestninger for å unngå at karmen vrir seg.



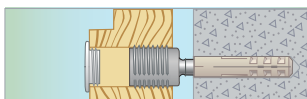
Antallet festepunkter i vindu er avhengig av karmens høyde og bredde. Skissen viser 1200 x 1200 mm vindu. Dersom høyden overstiger 1500 mm anbefales innfestninger med 500 mm c/c-avstand.

### Montering i trestender



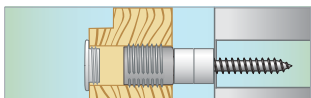
- Bruk Programa Karmskrue Cutters uherdet.
- Avstanden mellom karm og vegg avgjør hvilken lengde på karmskruen som skal brukes.
- Monteringsdybde i trestender er min. 45 mm.
- Bor gjennomgående 14 mm hull med Karmskruebor DLT5. Ved forboret karm skjer monteringen direkte.
- Monter karmskruen med Monteringsnøkkel MN-H eller KMN.
- Juster ved behov med Universalnøkkel UN-T eller KMN.
- Dekk hullet med dekklokk i egnet farge.

### Montering i betong/tegl, lettbetong/leca



- Bruk Programa Karmskrue uherdet
- Avstanden mellom karm og vegg samt veggmateriale avgjør lengden på karmskruen.
- **For betong/fulleagl.**  
Lengde 70 og 90 mm sammen med N-plugg,
- **For hulleagl/lettbetong/leca**  
Lengde 140 mm med NL- eller GXL-plugg. Pass på å bruke rett innskruingslengde i pluggen.
- Boring av karm gjøres med Ø 14 mm trebor. Ved forboret karm brukes Sentreringshylse C 10 og 10 mm innstallasjons- eller hammerbor.
- Karmskruen sammen med egnet plugg i henhold til tabell, monteres med monteringsnøkkel MN-H eller KMN. Juster ved behov med universalnøkkel UN-T eller KMN
- Dekk hullet med dekklokk i egnet farge.

### Montering i stålstender

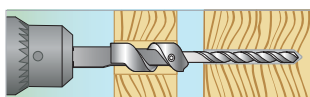


- Bruk Programa Karmskrue i herdet utførelse med plasthylser.
- Avstanden mellom karm og vegg avgjør hvilken lengde på karmskruen som skal brukes.
- Boring av karm- og stålstender gjøres med DLT 5 Karmskruebor. Ved forboret karm brukes Sentreringshylse C 5 og 5 mm HSS-bor.
- Monter karmskruen med Monteringsnøkkel MN-H slik at plastbufferen spenner mot stålrammen.
- Juster ved behov med Universalnøkkel UN-T
- Dekk hullet med dekklokk i egnet farge.

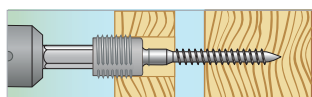
### Viktig å tenke på ved montering!

- Karmskruen må monteres sentrert i 14 mm hullet. En ikke-sentrert montering kan resultere i at hylsen eller karmen sprekker.
- For å sikkerstille at monteringen blir riktig anbefaler vi at man bruker Programa Karmfix verktøy (Art nr 111049), alternativt Programa Karmskruebor DLT-14/5, (Art nr 111024).

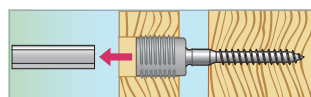
### Montering (generelt)



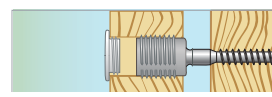
1. Karmen rettes først opp og låses med løse kiler i overkant. Kontroller at den er i vater. Bor gjennom karmen inn i vegg. **Tips!** Bruk KarmFix Programa som monteringshjelpemiddel i veggkonstruksjoner av tre, da er det ikke nødvendig med kiler.



2. Sett karmskruen på monteringsnøkkel MN-H alt. KMN. Hvis nødvendig settes en nylonplugg på skruespissen. Deretter monteres karmskruen. Monteringsdybde Programa Karmskrue:  
I trestender: min. 45 mm  
I betong: nylonplugg N10x50 + 5 mm, dvs min. 55 mm  
I lettbetong og fliser: nylonplugg NL 10x80 + 5 mm, dvs min. 85 mm



3. Når samtlige skruer er montert, gjøres eventuelle justering av dør- eller vinduskarm med hjelp av universalnøkkelen UN-T.



4. Hullet dekkes med dekklokk i passende farge. Monteringen er ferdig.



## Programa KarmFix

### Bruksområde

ESSVE Programa Karmfix gjør montering av vinduer og dører med Programa Karmskrue enklere, raskere og sikrere i konstruksjoner av tre.

### Beskrivelse

Ved å bruke de ferdigborede 14 mm hullene, sikrer Programa KarmFix at vinduet/døren er i riktig posisjon. Dette gir riktig styring av ESSVE Programa Karmskrue.

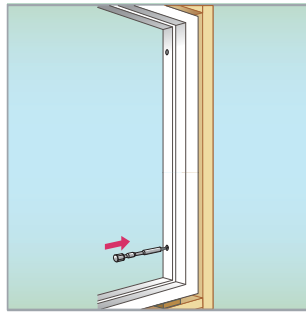
### Tekniske data

Materiale	Stål
Overflatebehandling	Blankforsinket

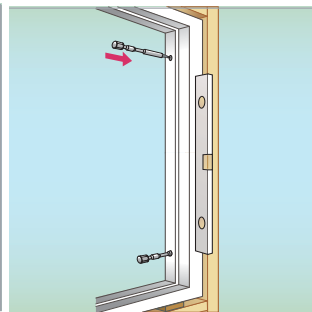
## Programa KarmFix

Art.nr	NOBB nr	Beskrivelse	Ant/ forp	Forp/ kartong
111049	23714066	Programa KarmFix	4	1

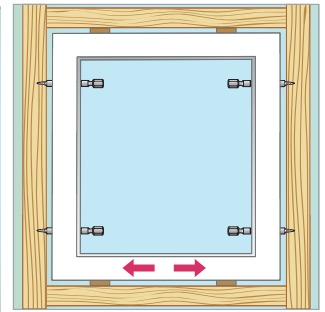
### Montering



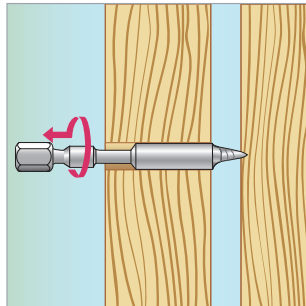
1. Slå inn Programa KarmFix i det nederste hullet på den ene siden.



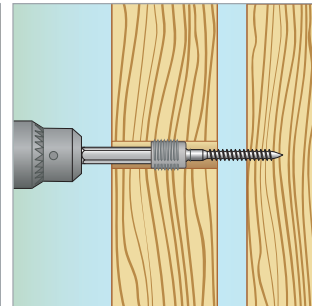
2. Deretter slås Programa KarmFix inn i det øvre hullet på samme side. Kontroller på yttersiden av karmen at den er i vater. Gjenta arbeidsmoment 1 og 2 på den andre siden.



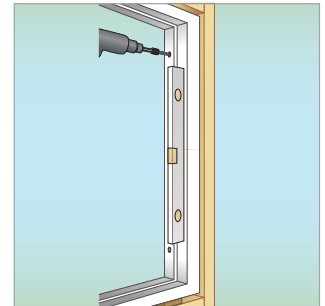
3. Karmen kan deretter justeres fra siden (<->) slik at den passer i åpningen.



4. Skru løs Programa KarmFix i det nederste hullet på den ene siden. Gjøres enkelt for hånd.



5. Monter Programa Karmskrue. Den dertilhørende spissen til Programa KarmFix har laget et hull i veggbjelken. Dette sikrer at Programa Karmskruen styres riktig og monteres rett i hullet.



6. Løsne Programa KarmFix og monter Programa Karmskrue i det øvre hullet. Bruk vater på innsiden av karmen for å sikre at karmen er i lodd. Gjenta arbeidsmoment 5 og 6 på den motsatte siden. Hullet dekkes med dekklokk i egnet farge.

Etter montering av nedre og øvre Programa Karmskrue i større karmen med mellomliggende hull, slås Programa KarmFix inn i hullene. Dette for å forenkle styring og sentring av karmskrueene.

**OBS!** I dører bør man først sette Programa Karmskrue i det nederste hullet på hengselsiden, og deretter eventuelt løsne terskelen for å få karmen i riktig posisjon på den andre siden.

### Fordeler:

- Kun små etterjusteringer er nødvendig ved bruk av Programa Karmskrue
- Lett å få karmen på plass ettersom man kan dra karmen sidelengs før karmskrue er montert
- Sikrer at dører/vinduer er i riktig posisjon i åpningen
- Sørger for riktig styring av Programa karmskrue

## ESSVE Nivåskruer

### Bruksområde

ESSVE Nivåskruer benyttes som justerbart underlegg til vinduskarmer. Kan justeres mellom 7-35 mm høyde. Hver skruer kan belastes med max 110 kg.

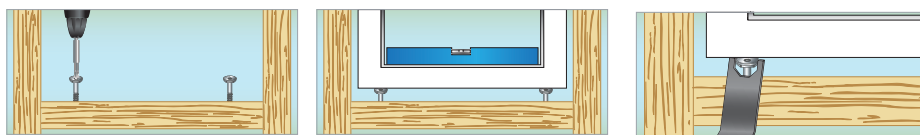
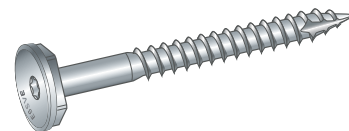
### Beskrivelse

Skruen er produsert av herdet karbonstål med blankforsinket overflatebehandling for bruk innendørs. Skruen har et fiberskjær i spissen, et langt frislipp som gir god bæreevne samt et stort hode som motvirker innsynking i karmens underside.

Skruens hode består av en rund konkav skive øverst med TX30 bitsfeste for montering og en 20 mm sekskantskive for etterjustering.

Etterjusteringen gjøres med justeringsverktøyet (art nr 105254).

Normalt skal to nivåskruer benyttes (delte vinduer med post skal i tillegg ha skruer under posten). Skruene skal plasseres så nær karmens ytterkanter som mulig. Skruene skrues ned til ønsket dybde. Deretter vates nivåskruene og justeres i vater med justeringsverktøyet (art nr 105254). Luftspalten under karmen bør være ca 15 mm. I tre skrues skruen inn uten forboring. I tegl forbores et 6 mm hull. I betong forbores et 10 mm hull og deretter kompletteres nivåskruen med plugg. (art nr 50020).



1. Montere skruene under karmen, grovjustere skruene slik at de havner i vater.

2. Still karmen på plass.

3. Finjustere med justerverktøyet slik at karmen ligger helt i vater. Spalten under karmen bør være ca 15 mm.

### Tekniske data

Materiale	Herdet stål SAE C1022
Overflatebehandling	Blankforsinket 5 µm
Korrosivitetsklasse	C1

### ESSVE Nivåskruer, blankforsinket



### Forpakninger

Art.nr	NOBB nr	Dimensjon dk x L mm	dk mm	L mm	B mm	C mm	D mm	Bits nr	Ant/ forp.
511287	49054055	7,0x60 (Blisterpk)	7,0	60,0	50,0	20,0	24,0	TX30	2
111305	49054138	7,0x60 (ESSBOX 202)	7,0	60,0	50,0	20,0	24,0	TX30	20
9111306	49056938	7,0x60 (Bøtte)	7,0	60,0	50,0	20,0	24,0	TX30	125

### Tilbehør

Art.nr	NOBB nr	Beskrivelse	Ant/ forp.	Forp/ kartong
105254	22526867	Justeringsverktøy Indu-Prog HEX 20	1	1
9995299	25614447	Bits T×30×70	1	10
110007	21232566	Nylonplugg 10×50	50	8
511236	25555061	Nylonplugg 10×50	6	10
50020	30084172	Lettbetongplugg 10×55	50	8
511240	30085914	Lettbetongplugg 10×55	6	10

